

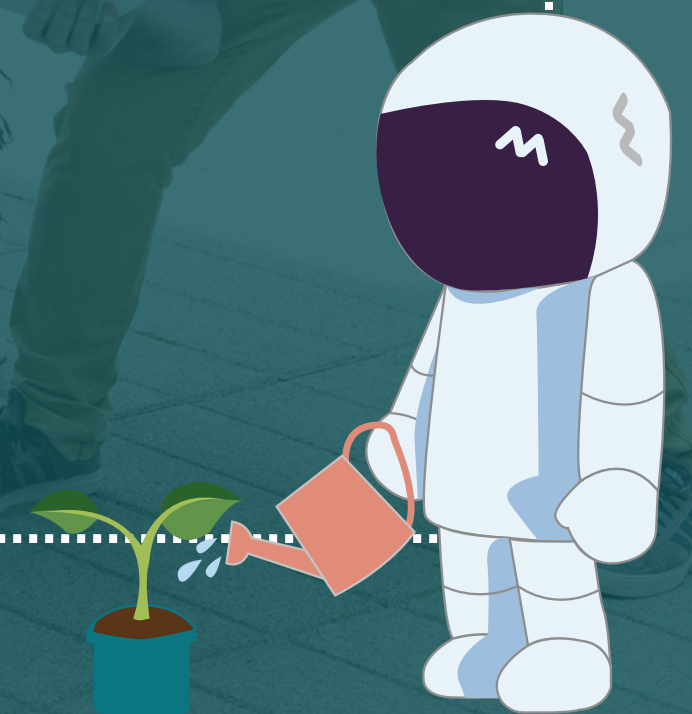
Rapport annuel



RESPONSABILITÉ SOCIÉTALE DES ENTREPRISES

Vaduo Consulting

2024





Sommaire

1 Édito

2 Présentation de Vaduo

3 Notre démarche RSE

4 Notre politique RSE

5 Nos engagements pour 2025

6 Conclusion



1

Édito

Édito

Chaque année, notre rapport RSE nous offre un moment précieux : celui de prendre du recul sur notre trajectoire et de rappeler ce qui, au-delà des technologies, fait réellement avancer notre entreprise. Dans un secteur en perpétuelle évolution comme l'IT, notre véritable force reste la même : les femmes et les hommes qui créent, innovent et accompagnent nos clients au quotidien.

Plus que jamais, je suis convaincu que notre performance repose sur une valeur essentielle : l'humain. Les enjeux sociaux sont au cœur de notre démarche, non pas parce qu'ils sont attendus, mais parce qu'ils sont profondément liés à notre identité. Prendre soin de nos collaborateurs, encourager le développement des compétences, promouvoir la diversité dans les métiers du numérique, créer un environnement de travail serein et motivant... ce sont ces engagements qui donnent du sens à notre action.

Cette année, nous avons poursuivi notre ambition d'être une entreprise où chacun peut évoluer, apprendre, contribuer et trouver sa place dans un secteur qui exige agilité et esprit d'équipe. Ce rapport témoigne de nos progrès, de nos réussites mais aussi de notre volonté constante d'amélioration.

Je tiens à remercier chaleureusement toutes celles et ceux qui rendent cette aventure possible. Votre expertise, votre engagement et votre capacité à innover sont la clé de notre réussite collective. Avec vous, je suis convaincu que nous continuerons à construire une entreprise plus responsable, plus humaine et pleinement engagée dans son rôle au sein de l'écosystème numérique.



Sébastien,
Gérant & Fondateur



2

Présentation de Vaduo



Présentation



Vaduo Consulting est une Société par Action Simplifiées, inscrite au R.C.S LILLE METROPOLE au capital de 5 000€, dont le siège social est au 177 allée Clémentine Deman Espace Hiptown, 59000 Lille. Ses activités sont exclusivement Françaises. Elle exerce dans le domaine d'activité suivant : 6202A - Conseil en systèmes et logiciels informatiques.

C'est une Entreprise de Service Numérique fondée en 2016 par **Sébastien Balhan** avec le désir de **replacer l'Humain au centre de la technologie**.

Chez Vaduo, nous sommes persuadés que l'excellence opérationnelle, technique et numérique passe avant tout par l'épanouissement et le bien-être des humains qui y sont acteurs. Nous souhaitons créer un cadre de travail bienveillant, adapté et qui permette l'évolution de nos collaborateurs et de nos métiers. Pour construire un monde de demain viable, et aider les entreprises à consolider leur avenir et leur démarche numérique, investir sur l'humain est indispensable.

Nous mettons notre excellence et notre expertise technique, organisationnelle et agile au service de clients partenaires régionaux. Les nombreuses compétences de nos artisans techniques (développement web et applicatif, DevOps, Cloud), de nos spécialistes de l'Agilité (Coachs Agiles, Scrum master, Product Owner...) et de nos coordinateurs (Chefs de projet, Product managers...) aident nos partenaires à :

- renforcer leurs équipes techniques et organisationnelles,
- accompagner les managers, dirigeants et les équipes de production dans leur transformation agile,
- aider à concevoir les produits et les organisations les plus adaptés à leurs problématiques,
- soutenir leurs démarches d'amélioration continue en leur proposant des formations.

Le partage étant au cœur de la culture de notre entreprise, nous organisons également des événements dans la région lilloise, ouverts à tous, et diffusons nos valeurs ainsi que notre vision de l'agilité en sensibilisant d'autres entreprises et des étudiants, notamment à travers des formations et des interventions.

Vaduo s'engage à se développer et à recruter des talents dans le respect de ses valeurs, en promouvant une politique inclusive, équitable et non discriminante.

Nos valeurs - A.C.T.E.S.



Adaptation Nous veillons à nous remettre en question et à accueillir avec positivité les besoins des collaborateurs et des clients, dans le but de nous adapter et de les prendre en considération.



Convivialité Nous favorisons l'entraide et la création de lien de proximité avec nos collaborateurs et nos clients afin d'échanger, de travailler et de construire ensemble, dans la bonne ambiance et en toute convivialité.



Transparence Nous mettons tout en oeuvre pour créer un climat de confiance et de franchise, dans le but de respecter nos valeurs et d'être transparents dans nos interactions internes et externes.



Épanouissement Nous accompagnons nos collaborateurs dans leur bien-être et leur accomplissement professionnel et personnel. Nous restons à l'écoute des besoins de chacun, afin de permettre la prise d'initiative et l'épanouissement de tous.



Savoir-faire Nous avons à cœur de mettre notre savoir-faire au service de nos partenaires. Nous veillons au développement de nos compétences et à la multiplication des expertises, gages de qualité et d'accompagnement sur mesure.





3

Notre démarche RSE



Organisation de notre démarche

Périmètre et période couverts

Chaque année, Vaduo publie un rapport retraçant les activités de l'année précédente, couvrant la période du 1er janvier au 31 décembre. Ce rapport est diffusé le 31 octobre de l'année suivante.

Le reporting financier est quant à lui également réalisé sur la période du 1er janvier au 31 décembre.

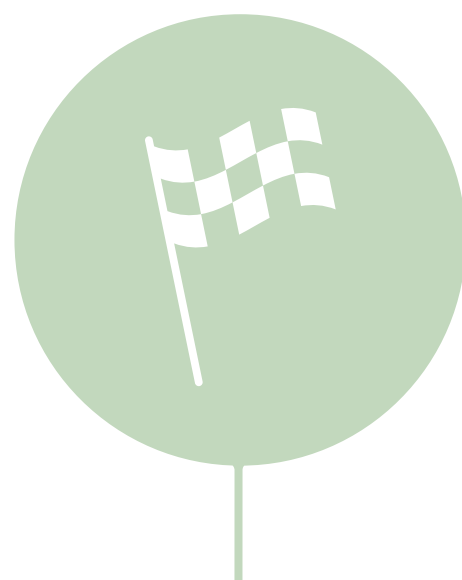
Le présent rapport porte donc sur la période comprise entre le **1er janvier 2024 et le 31 décembre 2024**. Pour toute question ou demande d'information complémentaire, vous pouvez contacter :



Sébastien, Fondateur

sbalhan@vaduiconsulting.com

En **2023**, nous avons démarré la structuration de notre démarche RSE en passant par ces différentes étapes :



Initialisation de la démarche

- Intégration la démarche dans notre système de communauté.
- Présentation du concept de la RSE aux collaborateurs lors d'une session de veille.



Mise en place des premières actions

- État des lieux de l'existant.
- Priorisation des enjeux RSE avec les collaborateurs et la direction.
- Identification des parties prenantes.
- Création et déroulement d'un atelier qui nous a permis de recueillir les envies et les idées des collaborateurs autour du sujet RSE.
- Définition d'un plan d'action 2023.



Déploiement et suivi des actions RSE

- Planification des actions.
- Suivi mensuel.



Consolidation de la communauté RSE et sensibilisation

- Lancement d'une communication structurée.
- Ouverture de nos actions en externe et sollicitation de nos partenaires sur leurs attentes.
- Rédaction de notre premier rapport RSE pour l'année 2023.

Consolidation de notre démarche

En **2024**, Vaduo a pu consolider les bases de sa démarche RSE, notamment grâce aux actions suivantes :



Inclusion des parties prenantes internes

Maillage avec les **ressources humaines**, le **CSE** et la **comptabilité** pour formaliser nos protocoles, documents et charte.



Formalisation des règles de conduites et des engagements

Création de chartes et de documents formalisant les engagements de Vaduo envers les bonnes pratiques et la politique environnementale, sociale et sociétale que l'entreprise souhaite mettre en œuvre.



Obtention d'une médaille EcoVadis

[En savoir plus sur EcoVadis](#)

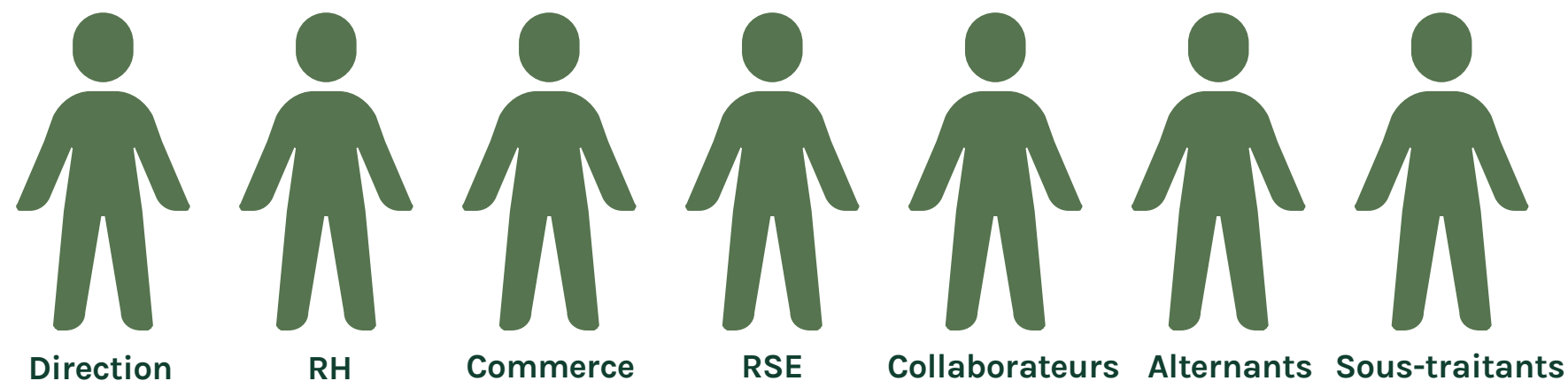
En décembre 2024, Vaduo a obtenu le **badge Bronze** à l'issue de son évaluation RSE réalisée par l'organisme **EcoVadis**.

EcoVadis est une entreprise externe et indépendante de Vaduo. Sa méthodologie d'évaluation repose sur des référentiels internationaux reconnus en matière de RSE, notamment la Global Reporting Initiative, le Pacte mondial des Nations Unies et la ISO 26000. Les critères d'analyse sont adaptés au secteur d'activité de l'entreprise évaluée. La fiche d'évaluation mesure ainsi les performances à travers 21 indicateurs, répartis en quatre grands thèmes : Environnement, Social et Droits humains, Éthique et Achats responsables.

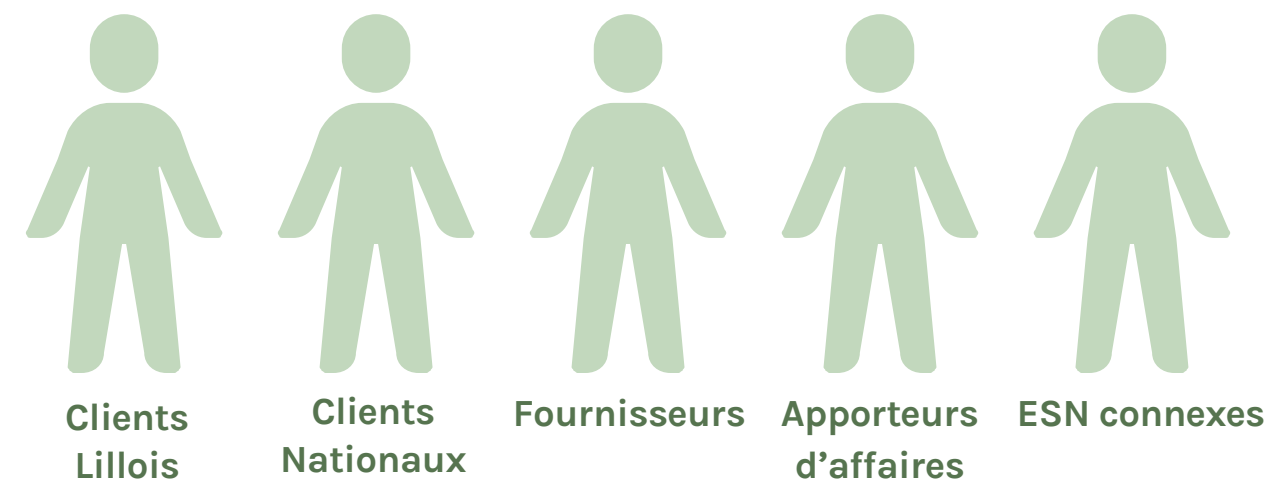
Les vérifications menées par EcoVadis reposent principalement sur des éléments déclaratifs et des indicateurs de performance (KPIs). Le badge Bronze distingue les entreprises ayant finalisé leur évaluation et disposant d'un système de gestion jugé suffisamment structuré et robuste pour couvrir les critères RSE définis par la méthodologie EcoVadis.

Nos parties prenantes

Travailler en collaboration avec nos parties prenantes afin d'identifier leurs besoins et leurs attentes vis-à-vis de Vaduo est un levier essentiel pour assurer la réussite de la mise en œuvre de notre démarche RSE.



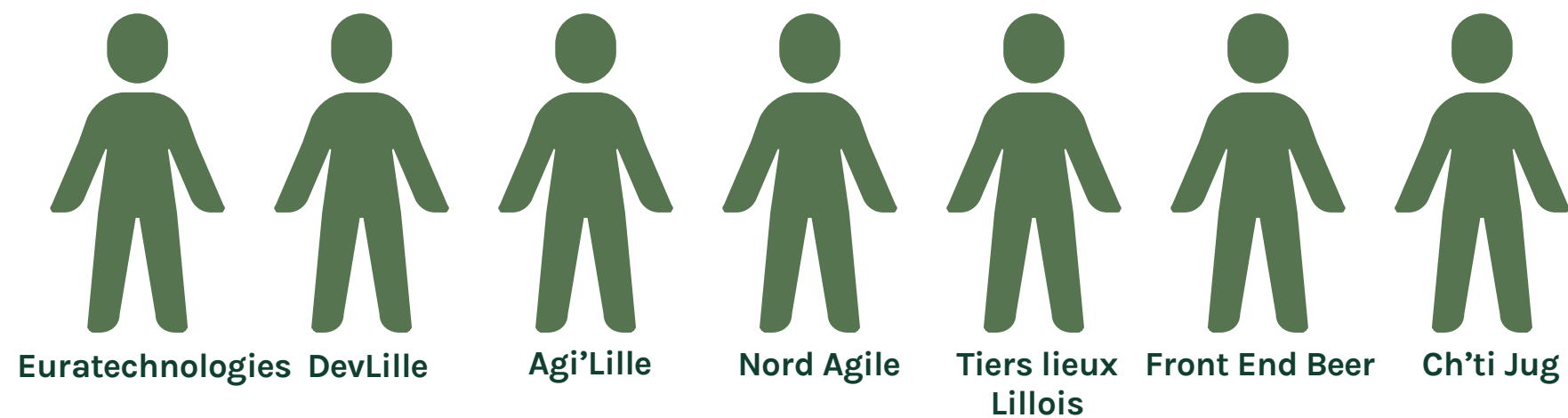
Parties prenantes internes



Partenaires d'affaires



Acteurs du territoire



Associations, réseaux & autres



4

Notre politique RSE



Notre politique RSE

Engagements politiques

Afin de s'inscrire dans une politique responsable et conformément au principe « **Protéger, respecter et réparer** » des Principes directeurs relatifs aux entreprises et aux droits de l'Homme, Vaduo s'engage publiquement à respecter les normes internationales du travail et des droits humains, telles que définies par la **Déclaration universelle des droits de l'Homme** et par l'**Organisation internationale du Travail (OIT)**. www.ilo.org/fr

Ces droits et actions sont repris dans la convention collective française **Syntec** à laquelle Vaduo adhère publiquement. www.syntec.fr/convention-collective/

Ces engagements sont portés au plus haut niveau de gouvernance de l'entreprise, par **l'équipe de direction**. Ils s'inscrivent principalement dans le champ social des activités de Vaduo, avec pour objectif de protéger les collaborateurs et de leur offrir un cadre de travail sain, tout en facilitant l'équilibre de leur vie personnelle. Cela se traduit notamment par la mise en œuvre de congés spécifiques, le respect des droits syndicaux, ainsi que des règles encadrant les conditions de travail, la rémunération, le temps de travail et les modalités de rupture du contrat de travail.

L'adhésion à la convention Syntec et l'ensemble de ces engagements sont formalisés et communiqués à travers le rapport RSE, le livret d'accueil des collaborateurs ainsi que différentes chartes internes. Ils sont également intégrés directement aux contrats de travail.

Notre politique RSE

Gouvernance Reponsable

1. Structure de la gouvernance

Le plus haut organe de gouvernance de Vaduo est la direction, composée du fondateur et gérant de l'entreprise. Il s'engage activement dans la définition de la stratégie, le pilotage opérationnel et le suivi des engagements sociaux, environnementaux et économiques de l'entreprise.

Nos collaborateurs assurent les missions des domaines suivants, directement en relation avec la direction :



Ressources
Humaines



Commerce



Communication



CSE



RSE



Notre politique RSE

Gouvernance Reponsable

2. Suivi des engagements politiques

Chacun de nos engagements politiques sont suivis, intégrés et conduits dans l'intégralité de nos activités grâce à :

- Un suivi de la partie **sociale** (Santé et Sécurité, Droits, Contrats, Salaires) par les **Ressources Humaines**.
- Un suivi de la partie **Syndicat, Communication entre les employés et la direction, Identification des points négatifs et dénonciations** par le **Comité Sécurité Entreprise**.
- Un suivi des **pratiques commerciales et d'éthique des affaires** par le **Commerce**.
- La mise en place d'un **espace anonyme** qui permet de faire remonter des craintes, des doutes ou des questions.
- La mise en place de **procédures de dénonciations** concernant des faits de corruption, de harcèlement et de violences.
- Un **suivi global** opéré par le **responsable RSE** pour pousser la structuration et la mise en œuvre de toutes les politiques en effectuant une veille à 360°.

Notre politique RSE



Gouvernance Reponsable

Avec nos parties prenantes, ces engagements prennent d'autres formes :

- Le **thème social** est adressé dans le contrat qui nous lie aux partenaires chez qui nos collaborateurs exercent leur mission de consulting et suivi par des réunions régulières avec Vadoo, le partenaire et le collaborateur.
- Les **pratiques commerciales et environnementales** sont assurées par le choix de nos prestataires et de nos fournisseurs sur des critères internes spécifiques décrits dans la suite de ce rapport.

L'ensemble des engagements politiques et stratégiques, ainsi que la définition des objectifs, sont établis en collaboration entre les collaborateurs en charge des missions RH, CSE, RSE et en mission. Ils sont restitués et communiqués à travers différents supports tels que le rapport RSE, le livret d'accueil, ainsi que lors des réunions trimestrielles appelées What's Up.

Un point mensuel est organisé entre le responsable RSE et la direction afin d'assurer le suivi de l'avancement des chantiers. La direction participe également aux réunions hebdomadaires dédiées au reporting, au suivi des actions et aux objectifs relatifs aux pôles RH, Commerce, Communication et CSE.



Nombre total de cas significatifs de non-conformité aux législations et aux réglementations

0

Nombre total d'amendes pour des cas de non-conformité aux législations et aux réglementations

0

Gouvernance Reponsable

3. Analyse d'impacts, remédiations et thématiques

Chaque début d'année, la direction et l'ensemble des parties prenantes internes se réunissent afin d'identifier les impacts négatifs et de proposer des pistes d'amélioration pour y remédier. Ces propositions sont ensuite traduites en actions concrètes, priorisées et déployées tout au long de l'année.

Un **questionnaire CSE** est diffusé deux fois par an auprès des collaborateurs et permet de mesurer, à l'aide de différents KPIs, les niveaux de satisfaction d'une année sur l'autre. Les résultats de ces questionnaires sont présentés dans la suite de ce rapport.

Enfin, une **analyse d'impact** a été menée afin de mieux comprendre les enjeux liés à l'entreprise et à son domaine d'activité. Elle permet de prioriser les actions à mener et d'identifier d'autres problématiques à adresser dans le cadre de la démarche RSE.

Notre politique RSE

Social

1. Employés

Nombre d'employés temporaires

2 femmes 0 hommes

Nombre d'employés permanents

8 femmes 15 hommes

Nouveaux recrutements totaux nets

7

Recrutements organiques totaux nets

7

Âge moyen des employés

34 ans

Âge médian des employés

33 ans

Employés à temps partiel

0

Employés à temps plein

10 femmes 15 hommes

Taux de licenciement annuel

0%

Heures travaillées totales

45028,48

Nombre total des Équivalents Temps Plein (ETP) pour l'année 2024

22,91

Travailleurs qui ne sont pas employés et dont le travail est contrôlé par l'organisation

0

Employés couvert par des négociations collectives

100%



Social

2. Actions en faveur des droits de l'homme, santé et sécurité

- **Lutte contre la discrimination**

Lorsqu'on évoque la discrimination dans le secteur du numérique, la question de la parité femmes-hommes s'impose naturellement. Ce secteur reste en effet historiquement très masculin.

Selon une étude de l'INSEE datant de 2021, seuls 24% des salaires sont féminins dans le domaine du numérique.

Chez Vaduo nous employons **40% de femmes**.

Nous permettons aux collaborateurs et nous échangeons avec nos clients sur le fait de pouvoir prendre une journée sans solde ou arranger leurs jours de télétravail dans la semaine pour qu'ils puissent contribuer à leur vie de famille.

Une attention particulière est portée aux processus de recrutement afin d'éviter toute situation stressante ou discriminante. Les entretiens se déroulent majoritairement en dehors des locaux de l'entreprise et sont menés par un binôme composé d'un membre de la direction ou de l'équipe commerciale et d'un collaborateur exerçant un métier proche de celui du candidat. Pensés comme de véritables temps d'échange, ces entretiens prennent la forme d'un dialogue ouvert, permettant à chacun d'exprimer librement ses attentes, ses valeurs et ses questionnements.



Employés ayant répondu au questionnaire CSE

55%

Moral

8/10

(évolution depuis S2 2023 : +0,40)

Satisfaction globale par rapport à Vaduo

8,4/10

(évolution depuis S2 2023 : +0,50)

Niveau de confiance par rapport à la direction

8,86/10

(évolution depuis S2 2023 : +0,26)

Notre politique RSE

Social

En 2024, nous avons rédigé :

- Un document unique d'évaluation des risques professionnels
- Plan de santé et de sécurité au travail
- Plan d'urgence SST
- Procédure de gestion des incidents
- Charte de bien être au travail
- Charte de lutte contre les discriminations et le harcèlement
- Fiche de renseignement
- Fiche de suivi du conflit



Différence de salaire
femme/homme

7%

Cet indicateur inclut également les salaires des alternants, dont les niveaux de rémunération sont réglementés et généralement inférieurs. Leur présence dans l'échantillon peut ainsi biaiser légèrement le résultat global.

Ancienneté moyenne

3 ans et 4 mois

Répartition hommes/femmes

10 femmes **15** hommes

Équilibre pro/perso

7,8/10

(évolution depuis S2 2023 : -0.1)

Cas identifiés de problèmes
et d'incidents graves en
matière de droits humains

0

Cas identifiés de problèmes
et d'incidents graves en
matière de droits humains
qui ont donnés lieu à des
sactions

0

Incidents de discrimination
déclarés

0

Incidents de discrimination
ayant donné lieu à des
sanctions

0

Notre politique RSE



Social

- **Les absences non prises en compte : les absences programmées**
 - Les congés payés
 - Les absences pour formation
 - Les congés maternité et paternité
- **Les absences à prendre en compte : toutes les absences qui ne peuvent pas être prévues à l'avance**
 - Les arrêts maladie courte et longue durée : 71 jours
 - Les accidents de travail, de trajets, ou les maladies professionnelles : 0
 - Les congés exceptionnels, enfant malade ou événement familiaux : 37 jours
 - Les absences injustifiées : 25 jours
 - Cas spécifique : 0
 - Les absences pour grève sont exclues du calcul : 0



Turn Over
Taux d'absence
Taux d'absentéisme

18%

Nombre de maladies liées au travail

0

Absences injustifiées

0

Absences pour grève

0

Notre politique RSE

Social

- **Données & Sécurité**

Notre domaine d'activité est particulièrement sensible à la sécurité, d'autant plus sur celle des données.

Vaduo est accompagnée par Data Juriste en ce qui concerne la **RGPD** et le rôle de **DPO**. Des audits sont en cours pour rectifier notre gestion des cookies sur le site

www.vaduoconsulting.com

À la suite de l'intervention d'un professionnel de la **cybersécurité** lors d'un de nos événements, un paragraphe de sensibilisation sur ce thème a été intégré aux documents d'accueil et de montée en compétence destinés aux nouveaux collaborateurs.

- **Accessibilité (site web et site physique)**

Les locaux de l'entreprise, situés chez Hiptown, sont accessibles aux personnes à mobilité réduite. <https://hiptown.com/ressources>

Dans la part du budget dédiée aux avantages collaborateurs, Vaduo propose une participation à l'achat de matériel et d'équipement pour le télétravail, afin de permettre à chacun de s'équiper en matériel ergonomique. Nous veillons également à adapter les conditions de travail en fonction des besoins individuels.

Notre politique RSE



Social

- **Lutte contre la corruption & conflits d'intérêts**

Un code de conduite éthique a été rédigé afin de guider les pratiques, d'en définir le cadre et de permettre le signalement de tout manquement susceptible de relever de la corruption, d'un conflit d'intérêts ou d'un défaut de respect, d'intégrité et d'honnêteté.

Des procédures d'alerte ont également été mises en place afin d'informer les collaborateurs des modalités de signalement de ces situations. Les alertes peuvent être adressées aux membres du CSE lorsque le collaborateur ne souhaite pas impliquer directement la direction dans cette démarche.

En 2024, nous avons rédigé :

- Code de conduite éthique
- Procédure d'alerte pour le signalement de corruption



Nombre d'incident de conflit d'intérêt

0

Notre politique RSE



Social

- **Politique de rémunération et primes**

Dans la part du budget dédiée aux avantages collaborateurs, ces derniers ont la possibilité d'opter pour des primes. D'autres primes peuvent également être attribuées en cours d'année, notamment :

- **Prime Vacances** : Le salaire est calculé sur 12,12 mois. La prime vacances correspond au 0,12 et est versée sur les salaires au mois de juin.
- **Prime Apport d'affaires** : 800€
- **Prime de cooptation** : 2000€
- **Prime d'intéressement** : 5% des bénéfices bruts répartis selon le barème suivant > $\frac{2}{3}$ en fonction du salaire brut et $\frac{1}{3}$ selon le temps de présence sur l'exercice.

Nous sommes transparents sur le prix du **Tarif Jour Homme** de la prestation de chaque collaborateur. Chacun connaît le prix de cette prestation journalière chez nos clients.



Salaire médian d'un profil technique chez Vaduo

43,7k

Salaire médian d'un profil Project Manager chez Vaduo

50,4k

Salaire médian d'un profil non-consultant chez Vaduo

19,5k

Primes distribuées en 2024

40 416€

Social

3. Relations et conditions de travail au sein de l'entreprise

- **Coaching / Points réguliers / Accompagnement personnalisé**

Chez Vaduo, l'ensemble des collaborateurs bénéficie de points réguliers avec d'autres membres de l'équipe afin d'échanger sur leurs problématiques, leurs besoins et leurs attentes. Ces temps d'échange portent aussi bien sur la mission en cours que sur les perspectives d'évolution professionnelle, formation comprise. Ils permettent également de faire remonter des messages à destination de la direction ou concernant l'organisation globale de l'entreprise.

Les « coachs » peuvent s'appuyer sur un véritable soutien communautaire. Ils disposent d'un guide et d'une charte de coaching, ainsi que d'autres supports destinés à les accompagner dans la conduite de leurs entretiens. La communauté des « coachs » se réunit par ailleurs de manière trimestrielle. Tout collaborateur peut formuler une demande pour devenir « coach » (terme utilisé en interne pour désigner les collaborateurs volontaires souhaitant accompagner leurs pairs).

Lorsque certaines situations nécessitent un accompagnement spécifique, qu'il soit humain ou technique, Vaduo fait appel à des professionnels du coaching externes afin d'apporter un soutien adapté.

Vaduo accompagne également ses collaborateurs dans leurs projets d'évolution de carrière, notamment en proposant des formations, le passage de certifications et la recherche de missions adaptées aux projets de reconversion.

Enfin, une boîte à idées anonyme virtuelle, Vaduo Vox, accessible en permanence, permet à chacun de s'exprimer librement. L'existence de cet outil est régulièrement rappelée dans les newsletters hebdomadaires.

Notre politique RSE



Social

- Nos coachs internes



Hugo, Développeur



Quentin, Développeur



Renaud, Responsable d'application



Perrine, Cheffe de projet



Kévin, Product Owner



Goeffrey, Chef de projet



Sébastien, gérant



Total d'heures de formations
644h

Nombre de rendez-vous et de points sur toute l'année
79 (point de suivi et EA uniquement)

Nombre moyen d'heures de formation par employé
30h

Pourcentage des employés ayant reçus au moins une formation
84%

Nombre de changement de carrière
0

Notre politique RSE



Social

- **Slack days/veille**

Des journées de veille collaborative sont organisées plusieurs fois par an. Elles constituent des temps privilégiés de rassemblement et d'échange, permettant de partager des retours d'expérience, d'explorer de nouvelles technologies, des frameworks ainsi que des compétences humaines et agiles. Ces événements sont en partie auto-organisés autour de tables rondes et ponctués d'interventions de professionnels externes.



Jours de Slack Days en 2024

4

Taux de participation aux
Slack Days

66,4%

* Les Slack Days n'étant pas tous obligatoires
en 2024

Moyenne R.O.T.I des Slack
Days de 2024

4,3/5

Nombre d'heures de veille
effectuées/employé

17h

Social

- **Rejet du top/down et promotion des initiatives internes**

Nous sommes convaincus qu'un management centré sur l'humain est indispensable pour être en cohérence avec nos valeurs et avec les principes de l'agilité. Dans cette logique, nous veillons à instaurer un cadre de travail favorisant l'autonomie et la prise d'initiative de chacun. Les communautés internes permettent ainsi aux collaborateurs de s'investir sur les différents sujets de l'entreprise, en fonction de leurs disponibilités et de leur rythme. Tout collaborateur peut par ailleurs proposer la création d'une communauté, dès lors qu'elle est en adéquation avec les valeurs et le secteur d'activité de Vaduo.

Chaque année, Vaduo organise des ateliers collaboratifs visant à recueillir les retours des collaborateurs sur l'année écoulée, ainsi que leurs idées et leurs attentes pour l'année à venir. Ces échanges servent ensuite de base à la définition de la stratégie et d'une partie des actions mises en œuvre l'année suivante.

Dans une volonté constante de multiplier les espaces d'expression, deux questionnaires CSE sont diffusés chaque année. Leurs résultats, anonymisés, sont partagés à l'ensemble de l'entreprise lors des « What's Up ». Ces rendez-vous réguliers permettent de faire le point sur la vie de l'entreprise : arrivées et départs, chiffres clés, préparation des événements, mais aussi retours sur les missions et les actions de veille menées par les collaborateurs.

Enfin, la direction reste disponible et accessible à tout moment. Vaduo s'attache à limiter autant que possible la dimension verticale du management, afin de favoriser des échanges ouverts, directs et transparents.

En 2024, nous avons rédigé :

- Présentation processus de suivi des collaborateurs
- Charte de gestion des carrières
- Guide d'entretien

2 communautés

- Communauté agile : Les Vadu'Owl
- Communauté technique : Les DuoCrafters

Ateliers préparation de 2024

- Atelier Communautés
- Atelier Commerce
- Atelier Plan d'Action annuel
- Atelier Libre échange

Notre politique RSE

Social



- **Bien être**

Dans le soucis d'offrir un maximum de flexibilité à nos collaborateurs, nous laissons leurs horaires libres sur leurs missions internes. Nous promovons le télétravail et demandons à nos consultants de venir une journée par mois minimum dans les locaux de Vaduo.

Le cœur de métier de l'entreprise consiste à proposer l'expertise de ses consultants auprès de ses clients et partenaires. Dans ce cadre, Vaduo reste à l'écoute de chacun à travers des points de suivi trimestriels. Ces échanges sont organisés en présence du « coach » du collaborateur et d'un membre de l'équipe commerciale. Ces points de suivi ont pour objectif de s'assurer de l'alignement constant entre le client, le consultant et la mission confiée. Vaduo y intervient en tant que médiateur, afin de faciliter le dialogue, d'aborder d'éventuelles problématiques, qu'elles soient contextuelles, organisationnelles ou humaines, et de proposer, le cas échéant, un plan d'action adapté pour contribuer à leur résolution.

Le coach veille également au respect de l'équilibre entre vie professionnelle et vie personnelle du collaborateur lors des entretiens réguliers. Lorsque le contexte de mission devient trop contraignant, Vaduo met en œuvre, en concertation avec les parties prenantes, une sortie de mission dans les conditions les plus sereines possibles pour chacun.

Par ailleurs, les consultants sont pleinement associés aux démarches de recherche de mission. Les opportunités proposées sont sélectionnées en fonction de leurs souhaits et de leurs attentes, et aucun contact commercial n'est engagé sans leur consultation préalable.

Les sujets abordés dans le livret d'accueil :

- Valeurs & ADN
- Trombinoscope
- Notre politique RSE
- La Convention Syntec
- Notre règlement intérieur
- Le CSE : actions, quand et comment solliciter le représentant CSE
- Ton arrivée...
- Les règles d'or du consultant
- L'intercontrat
- Le suivi collaborateur
- Coaching
- Le Marronnier
- Nos outils : BoondManager, Coffreo, Outlook, Slack, Notion, Sharepoint, Miro, Swile, Mutuelle, etc.
- Notre fonctionnement interne : daily, synchro hebdomadaire, points spécifiques, rétrospectives bimestrielles
- Nos communautés
- Nos événements internes : What's Up, Team building, Afterwork
- Avantages sociaux : primes, mutuelles et prévoyance, crédits et budget formation
- Formation à la Cybersécurité
- Bonnes pratiques LinkedIn
- Sensibilisation aux TMS

Notre politique RSE

Social

- **Avantages**

Vaduo attribue **XX%** de son budget aux avantages collaborateurs. (tous les avantages vs les dépenses annuelles)

Crédits

Dans le souhait de pouvoir répondre au maximum des besoins et des souhaits de nos collaborateurs, nous avons mis en place un système de “crédits” qui permet à chacun de choisir comment il répartit une partie de ses avantages.

Chaque collaborateur à temps plein présent chez Vaduo sur l’année 2024 disposera de **11 crédits**. Un collaborateur arrivant en cours d’année aura un **nombre de crédits calculé au prorata de sa présence sur l’année** : le nombre de crédits accordés ainsi que leur répartition lui sera communiqué dans les jours suivants son arrivée.

Trois types de crédits ont été identifiés : des crédits individuels, des crédits €€ et des crédits Vaduo. Sur les 11 crédits dont le collaborateur Vaduo dispose en 2024, 3 sont imposés (2 crédits € + 1 crédit Vaduo) et 8 sont libres.

La répartition des 8 crédits libres votée pour 2024 est la suivante : 4 crédits individuels + 1 crédit €€ + 3 crédits Vaduo.

Notre politique RSE



Social

La répartition des 11 crédits attribués au collaborateur en 2024 est représentée comme suit :

Les crédits individuels:

- Slack Day: 1 crédit → 1 jour complémentaire

Il s'agit de jours de slack days en plus des sessions où tout le monde est présent. Le collaborateur peut utiliser une journée slack days pour s'autoformer, effectuer de la veille, travailler sur une problématique en particulier.

- Événement Local: 1 crédit → 1 jour d'évènement

Un Crédit évènement local permet de participer à des événements du monde du digital. (Ex : DevLille, Agilille etc.)

- Jour de formation externe : 1 crédit → 1 jour de formation

Les collaborateurs peuvent utiliser un crédit de formation pour suivre la formation de son choix, qui est en adéquation avec son projet professionnel. Exemple : certification, mise à niveau, nouvelle compétence, développement personnel/professionnel...



Nombre de crédits utilisés en
2024
234

Notre politique RSE



Social

- Avantages

Wiismile

Vaduo passe par Wiismile pour son comité entreprise. WiiSmile propose un système de cagnotte en ligne, que Vaduo abonde de 10€ par mois par collaborateur. Ainsi, chaque année un collaborateur reçoit 120€ à utiliser en avantages CE. WiiSmile met également à disposition un vaste catalogue d'avantages dans différents domaines (loisirs, culture, maison, locations, vacances etc)

Carte restaurant Swile

Nous mettons à disposition une carte restaurant Swile, chargée à hauteur de 9€ par jour travaillé. Vaduo prend en charge 5,38€ sur les 9€.

Mutuelle - Alan

La mutuelle d'entreprise (Alan, formule "confort") est prise en charge à 100% par Vaduo. Une souscription à une surcomplémentaire est possible mais optionnelle. La mutuelle s'applique aux enfants de nos collaborateurs dans le contrat de base et peut être étendue au conjoint.



Montant total du budget
Wiismile

3 458,8€

Montant total du budget carte
restaurant

28 142,78€

Notre politique RSE



Social

Team buildings

Tous les deux mois, en alternance avec notre What's Up interne, nous organisons un team building destiné à renforcer la cohésion d'équipe et à cultiver la convivialité qui fait partie intégrante de notre culture d'entreprise.

Ces moments permettent à nos collaborateurs de se retrouver en dehors du cadre des missions, d'échanger autrement et de partager un temps collectif autour d'activités variées : escape game, atelier culinaire ou encore blind test. Nous veillons à ce que chaque activité soit inclusive et accessible à tous, afin que chacun puisse pleinement profiter de ces instants de partage et de détente.



En 2024,

4 BBL (Conférences Brown Bag Lunches)

3 Meet-ups

8 Afterworks

1 team building jeux de société

1 Galette des rois avec les enfants

1 team building culinaire

1 team building Escape The City

1 team building dîner de Noël

4 jours de Slack Days organisés

Notre politique RSE



Social

- **Équipements**

Vaduo met à disposition du matériel en fonction des besoins exprimés par les collaborateurs. Dans un souci à la fois financier et environnemental, l'entreprise ne fournit pas systématiquement de matériel informatique à l'ensemble de ses consultants lorsque celui-ci est déjà mis à disposition par les clients.

Vaduo a mis en place une politique d'achat de matériel permettant aux collaborateurs de solliciter, selon leurs besoins, des équipements informatiques, ergonomiques, de bien-être au travail ou favorisant la mobilité douce. Chaque demande est évaluée avant validation. Lorsque le matériel est pris en charge par l'entreprise, il est mis à disposition du collaborateur dans un cadre défini par une convention précisant les modalités d'utilisation. Le matériel reste en toutes circonstances la propriété de Vaduo.

Enfin, Vaduo privilégie, lorsque cela est possible, l'achat de matériel reconditionné.



Notre politique RSE

Social

4. Relations avec nos clients & loyauté des pratiques

- **Satisfaction**

Précédemment évoqué dans le volet social, les points de suivi permettent également de nous assurer que le client est satisfait de la prestation de nos consultants. Nous faisons office de médiateur pour régler de potentiels conflits et assurer les bonnes relations entre nos collaborateurs et nos clients.

- **Bonnes relations avec nos parties prenantes**

Chez Vaduo, nous nous engageons à payer nos prestataires en totalité et en temps et en heure.

Un paragraphe de médiation à l'amiable est présent dans nos conditions générales de vente. Il stipule que :

“En cas de litige, seul le tribunal de Lille Métropole sera compétent. Pour le cas où un litige naîtrait entre les Parties du fait de l'exécution ou de l'interprétation du présent contrat, les Parties conviennent préalablement à toute action en justice de rechercher une solution amiable par la voie notamment d'une conciliation. En cas d'échec de cette procédure amiable, le litige sera alors soumis à la compétence juridictionnelle désignée ci-dessus.”

Ainsi nous refusons de travailler avec des clients qui refuseraient la présence de “coachs” dans les points de suivi.

Nous ouvrons également le dialogue avec d'autres ESN qui partagent une partie de notre ADN et de nos valeurs.

Notre politique RSE



Environnemental

1. Locaux et traitement des déchets

Vaduo choisit d'utiliser des locaux partagés. En plus d'être avantageux de part leur localisation, ils permettent de partager le cout énergétique d'un bâtiment avec d'autres entreprises.

Cette solution est particulièrement adapté à notre type d'entreprise car elle permet d'adapter la taille des bureaux en fonction de notre effectif présent en interne. Nous pouvons également louer des locaux supplémentaire pour héberger nos évènements.

Hiptown est une startup engagée aux valeurs humaines et éco-responsables. Elle collabore par exemple avec Bluedigo pour meubler ses locaux avec du mobilier de récupération. Les espaces hiptown sont conçu de façon à réduire l'empreinte carbone au niveau des travaux, des matériaux, du mobilier etc. Ils proposent également un système de tri et des gestion des déchets dans leurs locaux et favorisent la mobilité douce avec un garage à vélo spacieux et sécurisé.

En moyenne ils arrivent à éviter :

- l'extraction de 2,7 Kg de matière première par m²
- la production de 11,8 Kg de CO2 par m²

Valeurs Hiptown



Notre politique RSE

Environnemental

En 2024, nous avons rédigé :

- Charte gestion des déchets

Notre entreprise suit les mêmes valeurs et notre mobilier, notre matériel de bureau et évènementiel sont au maximum achetés de seconde main ou recyclés.

Nous gérons strictement notre matériel informatique en choisissant de ne pas créer de parc informatique. La plupart de nos clients en possèdent et, pour des raisons de sécurité, exigent l'utilisation de leurs machines. Cela nous évite d'avoir à gérer du matériel inutilisé et d'acheter de l'équipement qui s'avérerait inutile.

Lorsque notre matériel arrive en fin de vie, nous le recyclons correctement dans des filières dédiées.

Concernant notre vie d'entreprise, un micro-onde et un réfrigérateur sont à disposition pour permettre à nos employés de manger leurs propres préparations. Cet électroménager est débranché lorsqu'il n'est pas utilisé. De la vaisselle est également mise à disposition pour lutter contre l'utilisation de vaisselle jetable.

Lors de nos évènements nous privilégions au maximum des espaces eco-conçus, responsables ou à forte valeur sociale et sociétale. Nous achetons également des bouteilles et de la restauration dans des contenants consignés autant que possible.



Nombre de PC/nombre de collaborateurs

0,52

Données estimées depuis l'outil Carbon Estimator d'Ecovadis :

Emissions totales de GES en 2024

13,84 tCO₂eq

Total des émissions brutes de GES du Scope 3

13,84 tCO₂eq

Total des émissions brutes de GES du Scope 3 en amont

13,84 tCO₂eq

Notre politique RSE



Environnemental

2. Numérique responsable

En travaillant dans le domaine du numérique, il est indispensable, pour nous, de promulguer les meilleurs gestes et pratiques responsable autour de notre entreprise et chez nos clients et partenaires.

Nous organisons régulièrement des BBL et évènements internes sur les sujets d'éco conception et green IT et souhaitons continuer tous les ans.



Notre politique RSE



Environnemental

3. Transports

Dans le cadre de sa démarche RSE, Vaduo accorde une attention particulière aux enjeux liés aux déplacements et à la mobilité, en veillant à favoriser, autant que possible, des modes de transport plus responsables et respectueux de l'environnement.

Nous encourageons activement l'usage des transports en commun (métro, bus, train, etc.), afin de faciliter les déplacements du quotidien tout en limitant l'empreinte carbone liée aux trajets domicile-travail.

Nous privilégions systématiquement pour les nombreux événements organisés avec nos équipes tout au long de l'année, des lieux facilement accessibles en transports en commun, facilitant la venue des collaborateurs et encourageant le recours à des solutions de mobilité douce. Le cas échéant, des solutions de covoiturage sont systématiquement mises en place, dans l'objectif de limiter le nombre de véhicules utilisés et de réduire les émissions associées.





Environnemental

3. Transports

Par ailleurs, dans le cadre de notre politique d'achats de matériel évoquée précédemment, nous permettons aux collaborateurs de choisir des équipements favorisant la mobilité douce, tels que des vélos ou des trottinettes. Ces équipements sont financés par l'entreprise et demeurent la propriété de Vadoo.

Enfin, le choix des locaux de l'entreprise a été réalisé en tenant compte de critères d'accessibilité et de mobilité durable. Les bureaux de Vadoo sont situés à 9 minutes à pied de la station de métro Canteleu (ligne 2 du métro lillois) et bénéficient également de la proximité d'une station de vélos en libre-service (V'Lille), située à 4 minutes à pied, facilitant ainsi l'usage de modes de transport alternatifs à la voiture individuelle. De plus, de nombreuses solutions de restauration sont accessibles à pieds, en toute proximité.

Notre politique RSE



Environnemental

4. Protection de la biodiversité

Au delà de toutes les mesures préventives prises dans les sections précédentes, il est difficile à notre échelle d'entreprise d'agir pour la protection de la biodiversité.

Nous nous engageons donc pour la création d'un évènement autour de la protection de la biodiversité durant l'année 2025, tout en continuant d'identifier les actions qui peuvent contribuer à cette protection en exerçant notre activité.



Notre politique RSE



Sociétal

1. L'impact économique de l'entreprise

- **Dialogue avec les partenaires sociaux et les actions de mécénat**

Chez Vaduo, nous essayons autant que possible de privilégier des actions et du dialogue avec des partenaires locaux. Nous nous engageons tous les ans à faire un de nos évènements dans une structure sociale et/ou associative.

Il nous tient à coeur de nous investir dans les évènements locaux, des communautés techniques et de partage de savoir. A cet effet nous sommes également sponsor du DevLille chaque année depuis 2018.

Nous animons également régulièrement des interventions dans des écoles ou des incubateurs afin de toujours partager nos connaissances sur des sujets techniques, agiles ou organisationnels.



Sponsoring 2024

DevLille

2 250€

Plateforme Welcome To The
Jungle

6 210€

Notre politique RSE

Sociétal

2. Choix de fournisseurs éco-responsables, support à l'économie locale

Dans le cadre de l'animation de nos événements et de la vie d'entreprise, nous privilégions le recours à des fournisseurs locaux, partageant des valeurs de proximité et de responsabilité. Cette démarche vise à soutenir l'économie locale tout en limitant l'impact environnemental lié aux déplacements et à la logistique. Nous souhaitons pérenniser cette approche en formalisant, à terme, nos engagements et nos critères de sélection des fournisseurs au sein d'une charte dédiée, afin de structurer durablement nos pratiques d'achats responsables.

Pour l'organisation de nos événements, et notamment de nos meetups, nous faisons appel à **La Consignerie**, traiteur local proposant des solutions de restauration adaptées aux événements professionnels et intégrant des pratiques respectueuses de l'environnement. Certifiée B-Corp et Entreprise Solidaire d'Utilité Sociale (ESUS), **La Consignerie** s'engage fermement à respecter des standards élevés de responsabilité sociale et environnementale.

Nous nous appuyons également sur des partenaires de proximité pour des fonctions clés telles que la **gestion de la paie**, la **comptabilité** et la **protection des données** (DPO), favorisant un accompagnement durable et personnalisé.

Enfin, nos événements sont organisés localement, pour limiter les déplacements, et dynamiser l'éco-système événementiel du territoire (EuraTechnologies, établissements d'enseignement supérieur de l'Université Catholique de Lille).

En 2024, nous avons rédigé :

- Évaluation des fournisseurs
- Politique d'achats responsables
- Processus d'achats internes pour produits et services



5

Nos engagements pour 2025



Nos engagements pour 2025

Social

- **Participer au DuoDay**, un événement favorisant l'inclusion des personnes en situation de handicap à travers la découverte de nos métiers et une journée d'immersion en entreprise.
- **Encourager le bénévolat** pendant les périodes d'intercontrat, en offrant la possibilité aux collaborateurs de s'investir dans des projets solidaires.

Environnemental

- Rédaction d'une **charte environnementale**
- Réflexion continue sur la **réduction de notre empreinte carbone** par la maîtrise de nos déplacements
- Réflexion et prospection d'une **nouvelle implantation des locaux** pour favoriser la pratique du sport et limiter les déplacements
- Mettre en place un **team building solidaire**
- **Promouvoir la mobilité douce**, en facilitant et valorisant les déplacements responsables.

Sociétal

- **Collaborer avec le groupe Malécot**, acteur engagé dans la réinsertion professionnelle des personnes en situation de handicap.



- Mettre en place un reporting RSE structuré et des indicateurs de suivi (KPIs) pour évaluer nos avancées.
- Sélectionner et adopter une grille d'évaluation commune, afin d'aligner nos pratiques sur des standards reconnus.
- Démarche collaborative d'identification des plans d'actions à déployer auprès de nos collaborateurs.



Conclusion

Nous pouvons dire que notre année RSE 2024 a porté ses fruits et a été récompensé avec le badge Bronze d'Ecovadis. Nous avons su structurer notre approche RSE et formaliser nos engagements et leur communication envers nos collaborateurs, nos clients et toutes nos parties prenantes.

Vaduo a toujours eu à cœur d'impacter le monde du travail avec ses valeurs, quitte à disrupter certains concepts classiques des ESN. Une stratégie RSE bien menée pourra, à terme, nous permettre de renforcer cette influence, de la faire reconnaître auprès de nos clients et de faire grandir nos ambitions.

L'évaluation EcoVadis a soulevé de nombreux axes d'amélioration que nous tenterons d'adresser sur 2025, notamment en structurant nos KPIs, en les suivant d'années en année et en suivant les normes GRI pour encore mieux présenter nos résultats.